



UAB „Gaučė ir Ko“

**STATYBOS ATLIEKŲ SAŲVARTYNO SKLYPO KUPRIONIŠKĖSE
NEDIDELIŲ VEIKLOS MASTŲ DETALIOJO PLANO IR
SKLYPŲ (KADASTRO NR. 0101/0159:1279 IR NR. 0101/0159:1422)
KUPRIONIŠKIŲ KAIME DETALIOJO PLANO KEITIMAS
SKLYPUOSE (KADASTRO NR. 0101/0159:1670 IR NR.
0101/0159:1608)**

**PLANUOJAMOS ŪKINĖS VEIKLOS POVEIKIO APLINKAI VERTINIMO
ATRANKOS DOKUMENTAS**

Ūkinės veiklos organizatorius: UAB „Geometa“ ir UAB „Liepvita“

Atrankos dokumento rengėjas: UAB „Gaučė ir Ko“ Direktorė dr. Kristina Gaučė

Atsakingas asmuo: PV Marius Berulis (at. Nr. TPV 0086, 31293)

Vilnius, 2018 m.

TURINYS

1 Bendrieji duomenys	4
1.1 Planuojamos ūkinės veiklos organizatorius	4
1.2 Poveikio aplinkai vertinimo dokumento rengėjas	4
2 Informacija apie planą.....	4
2.1 Plano pagrindiniai tikslai ir uždaviniai	4
3 Informacija apie vietą, kurioje numatoma vykdyti planuojamą ūkinę veiklą.....	7
3.1. Informacija apie alternatyvias planuojamos ūkinės veiklos vietas	7
3.2 Kiekvienos numatomos planuojamos ūkinės veiklos vietos atveju:.....	7
3.2.1 Teritorijų planavimo dokumento sprendiniai (jei yra patvirtintas teritorijų planavimo dokumentas).....	7
3.2.2. Informacija apie esamą žemėnaudą.....	12
3.2.3. Informacija apie vietovės infrastruktūrą.....	13
Susisiekiimo sistema.....	14
3.2.4. Esamos teritorijos apsaugos statusas (pvz.: saugomos teritorijos, Europos ekologinio tinklo Natura 2000 teritorijos, apsaugos zonos ir pan.), atstumas nuo planuojamos ūkinės veiklos iki saugomos teritorijos	15
3.2.5. Europos ekologinio tinklo Natura 2000 teritorijos gamtosauginiai tikslai.....	18
3.2.7. Informacija apie vykdytą aplinkos monitoringą ir jo duomenų analizę	20
3.2.8. Nustatytos sanitarinės apsaugos zonos (SAZ) ribos, atstumai nuo taršos šaltinio iki gyvenamosios aplinkos ir rekreacinės aplinkos	20
3.2.9. Informacija apie urbanizuotas teritorijas, gyventojų skaičių.....	20
3.3. Kita informacija	22
4 Informacija apie planuojamą ūkinę veiklą.....	22
4.1 Veiklos pavadinimas, paskirtis, numatomos investicijos.....	22
4.2 Numatomos technologijos ir pajėgumai	22
4.3 Informacija apie galimus prisijungimo prie inžinerinės infrastruktūros įrenginių sprendimus	23
4.4 Informacija apie naudojamą žaliavas ir medžiagas, energetinius ir technologinius išteklius	27
4.5 Veiklos vykdymo terminai ir eiliškumas, numatomas eksploatacijos laikas.....	27
5. Informacija apie galimo poveikio šaltinius.....	27
5.1 Atliekų susidarymas (kiekiai ir kategorijos)	27
5.3 Informacija apie radioaktyviųjų medžiagų naudojimą ir saugojimą.....	28
5.4 Veiklos sukiamas triukšmas, vibracija, šviesa, šiluma, jonizuojančioji ir nejonizuojančioji (elektromagnetinė) spinduliuotė.....	28
5.5 Gaisrų ar kitų ekstremalių situacijų (avarijų) tikimybė ir jų prevencija	28
5.6 Vandens tiekimas ir nuotekų tvarkymas, orientacinis vandens kiekis, susidariusių nuotekų kiekis	28
5.7. Lietaus nuotekų tvarkymas	29
5.8. Oro teršalų susidarymas	29
5.9. Veiklos sąlygojama dirvožemio tarša ar erozija	30
5.10. Fizikinių ir biologinių teršalų susidarymas.....	30
5.11. Kita informacija	30
6 Informacija apie numatomas poveikio sumažinimo priemones.....	30

6.1	Priemonės, numatomos neigiamo poveikio aplinkai prevencijai vykdyti, poveikiui sumažinti ar kompensuoti	30
7	Kita informacija	31
7.1	Galimas visuomenės nepasitenkinimas planuojama ūkine veikla	31
7.2	Veiklos įtaka vietovės gyventojų demografijai.....	31
7.3	Veiklos įtaka gyvenamajai, rekreacinei, visuomeninei aplinkai, gyventojų saugai ir sveikatai	31
7.4	Informacija apie galimą planuojamos ūkinės veiklos tarpvalstybinį poveikį.....	31
7.5	Galima veiklos sąveika su kita planuojama veikla	31
7.6	Valstybės saugomų teritorijos tarnybos prie Aplinkos ministerijos poveikio reikšmingumo Natura 2000 teritorijoms išvada.....	31
8	Priedai	32
	Priedas Nr. 1. Statybos atliekų sąvartyno sklypo Kuprioniškėse nedidelių veiklos mastų detaliojo plano ir Sklypų (kadastro Nr. 0101/0159:1279 ir Nr. 0101/0159:1422) Kuprioniškių kaime detaliojo plano keitimo sklypuose (kadastro Nr. 0101/0159:1670 ir 0101/0159:1608) sprendiniai.....	32
	Priedas Nr. 2. Planuojamos ūkinės veiklos teritorijos įsisavinimo schema.....	33

1 Bendrieji duomenys

1.1 Planuojamos ūkinės veiklos organizatorius

UAB „Geometa“, Terminalo g. 8, Kuprioniškių k., LT-13279, Nemėžio sen., Vilniaus raj., tel. 8 5 232 3984, el. p. info@sirin.eu (UAB „Geometa“ UAB „Liepvita“ vardu veikia pagal 2017 m. lapkričio 27 d. įgaliojimą Nr. ĮG-LPV-1711-002).

1.2 Poveikio aplinkai vertinimo dokumento rengėjas

UAB „Gaučė ir Ko“, Verkių g. 5a-66, LT-08218 Vilnius, tel. 8 689 44896, Projekto vadovas ir poveikio aplinkai vertinimo atrankos dokumento rengėjas - Marius Berulis, el. pašto adresas marius.berulis@gmail.com, tel. 8 605 71 023.

2 Informacija apie planą

Rengiamo plano pavadinimas – Statybos atliekų sąvartyno sklypo Kuprioniškėse nedidelių veiklos mastų detaliojo plano ir Sklypų (kadastro Nr. 0101/0159:1279 ir Nr. 0101/0159:1422) Kuprioniškių kaime detaliojo plano keitimas sklypuose (kadastro Nr. 0101/0159:1670 ir 0101/0159:1608).

Numatomos teritorijoje vykdyti ūkinės veiklos:

- Prekių sandėliavimas (plataus vartojimo buitinės prekės, ilgo vartojimo maisto prekės, alkoholis, statybinės prekės ir kt. nekenksmingos prekės);
- Sunkiasvorių transporto priemonių remontas;
- Administracinė veikla.

Pagal LR planuojamos ūkinės veiklos poveikio aplinkai vertinimo įstatymo (Žin. 1996, Nr. 82-1965 su vėlesniais pakeitimais) 2 priedo 11.18 punktą gamybos ir pramonės objektams, kuriuose numatoma vykdyti veiklą, neįtrauktą į šio įstatymo 1 ir 2 priedą, tačiau numatoma pramonės ir sandėliavimo objektų plėtra didesnė nei 1 ha, turi būti parengtas planuojamos ūkinės veiklos poveikio aplinkai vertinimo atrankos dokumentas.

Planuojamos ūkinės veiklos teritorijoje nenumatoma vykdyti ūkinės veiklos, kuriai būtų taikomos sanitarinės apsaugos zonų ribos pagal LR Sveikatos apsaugos ministro 2004 m. rugpjūčio 19 d. įsakymą Nr. V-589 „Dėl sanitarinių apsaugos zonų ribų nustatymo ir režimo taisyklių patvirtinimo“ (Žin. 2004, Nr. 134-4878 su vėlesniais pakeitimais).

2.1 Plano pagrindiniai tikslai ir uždaviniai

Atlikti Vilniaus miesto savivaldybės valdybos 2000 m. gegužės 25 d. sprendimu Nr. 1099V patvirtinto Statybos atliekų sąvartyno sklypo Kuprioniškėse nedidelių veiklos mastų detaliojo plano (reg. Nr. 556) ir Vilniaus miesto savivaldybės tarybos 2011 m. liepos 13 d. sprendimu Nr. 1-138 patvirtinto Sklypų (kadastro Nr. 0101/0159:1279, Nr. 0101/0159:1422) Kuprioniškių kaime detaliojo plano (reg. 2811) keitimą planavimo proceso iniciavimo sutarties pagrindu sklypus, kurių kadastro Nr. 0101/0159:1670 ir Nr. 0101/0159:1608, sujungiant ir nustatant pramonės ir sandėliavimo objektų teritorijos, komercinės paskirties objektų teritorijos naudojimo būdus ir teritorijos naudojimo reglamentus.

Numatomi pagrindiniai detaliojo plano keitimo sprendiniai (žr. Priedą Nr. 1):

- Pakeisti žemės sklypo, kurio kad. Nr. 01010/0159:1608, naudojimo būdą į Pramonės ir sandėliavimo objektų teritoriją (P) (70 proc.) ir Komercinės paskirties objektų teritoriją (K) (30 proc.);
- Sujungti du žemės sklypus, kurių kad. Nr. 0101/0159:1670 ir 01010/0159:1608, į vieną žemės sklypą, kurio plotas 59466 m², nustatyti pagrindinę žemės naudojimo paskirtį – Kita (KT), naudojimo būdą Pramonės ir sandėliavimo objektų teritorijos (P) (70 proc.) ir Komercinės paskirties objektų teritorijos (K) (30 proc.);
- Nustatyti teritorijos tvarkymo ir naudojimo reglamentus, ir apribojimus: aukštingumas – 15 m., užstatymo tankis – 50 proc., užstatymo intensyvumas – 2.0, priklausomųjų želdynų dalis – 10 proc., pastatų aukštis iki 5 a.;
- Pakoreguota statybos ribą ir zoną;
- Panaikinti esamus servitutus;
- Numatyti du patekimus į teritoriją ir jų funkcionavimui reikalingų servitutų nustatymas;
- Numatyti teritorijos aprūpinimą inžinerine infrastruktūra.

Pagrindiniai planuojamos ūkinės veiklos mastai planuojamoje teritorijoje (žr. Priedą Nr. 2):

- Pastatais užstatyti apie 2,7 ha teritorijos pastatais:
 - ✓ Sandėlių zonos plotas apie 26,4 tūkst. m²;
 - ✓ Administracinių patalpų plotas apie 2,7 tūkst. m²;
 - ✓ Techninių patalpų dydis plotas apie 0,054 tūkst. m².
- Įrengti kietąsias dangas privažiavimui ir transporto priemonių laikymui apie 2,7 ha;
- Želdynų įrengimas apie 0,6 ha;
- Teritorijoje galėtų būti sandėliuojama iki 38,24 tūkst. t. prekių.

2.2 Plano sąsaja su kitais planais ar programomis

Rengiant „Statybos atliekų sąvartyno sklypo Kuprioniškėse nedidelių veiklos mastų detaliojo plano ir Sklypų (kadastro Nr. 0101/0159:1279 ir Nr. 0101/0159:1422) Kuprioniškių kaime detaliojo plano keitimą sklypuose (kadastro Nr. 0101/0159:1670 ir 0101/0159:1608)“ buvo išanalizuoti ir įvertinti planuojamoje teritorijoje galiojantys teritorijų planavimo ir kiti dokumentai:

Įstatyminė bazė:

- LR Teritorijų planavimo įstatymas (Žin., 1995, Nr. 107–2391 su vėlesniais pakeitimais);
- LR Aplinkos ministro 2014 m. sausio 2 d. įsakymas Nr. D1-8 „Dėl kompleksinio teritorijų planavimo dokumentų rengimo taisyklių patvirtinimo“ (Žin., 2014, Nr. 2014-00025 su vėlesniais pakeitimais);
- LR Aplinkos ministro 2014 m. sausio 2 d. įsakymas Nr. D1-7 „Dėl teritorijų planavimo normų patvirtinimo“ (Žin., 2014, Nr. 2014-00091);
- LR Žemės ūkio ministro ir LR Aplinkos ministro 2013 m. gruodžio 11 d. įsakymas Nr. 3D–830/D1–920 „Dėl žemės naudojimo būdų turinio aprašo patvirtinimo“ (Žin., 2013, Nr. 128–6536 su vėlesniais pakeitimais);
- LR Želdynų įstatymas (Žin. 2007, Nr. 80-3215 su vėlesniais pakeitimais);
- LR Aplinkos ministro 2007 m. gruodžio 21 d. įsakymas Nr. D1-694 „Dėl atskirųjų rekreacinės paskirties želdynų plotų normų ir priklausomųjų želdynų normų (plotų) nustatymo tvarkos aprašo patvirtinimo“ (Žin., 2007, Nr. 137-5624 su vėlesniais pakeitimais);

- LR Aplinkos ministro 2013 m. gruodžio 31 d. įsakymas Nr. D1-1009 „Dėl teritorijų planavimo erdvinių duomenų specifikacijos patvirtinimo“ (Žin., 2014, Nr. 2014-00398);
- LR Vyriausybės 1992 m. gegužės 12 d. nutarimas Nr. 343 „Dėl specialiųjų žemės ir miško naudojimo sąlygų patvirtinimo“ (Žin., 1992, Nr. 22–652 su vėlesniais pakeitimais);
- LR Aplinkos ministro 2005 m. birželio 17 d. įsakymas Nr. D1-309 „Dėl statybos techninio reglamento STR 2.03.02:2005 „Gamybos, pramonės ir sandėliavimo statinių sklypų tvarkymas“ patvirtinimo“ (Žin., 2005, Nr. 80-2908 su vėlesniais pakeitimais);
- LR Vyriausybės 1996 m. rugsėjo 18 d. nutarimas Nr. 1079 „Dėl visuomenės informavimo, konsultavimo ir dalyvavimo priimant sprendimus dėl teritorijų planavimo nuostatų patvirtinimo“ (Žin., 1996, Nr. 90–2099 su vėlesniais pakeitimais);
- LR Elektros energetikos įstatymas (Žin., 2000, Nr. 66-1984 su vėlesniais pakeitimais);
- LR Aplinkos ministro ir Priešgaisrinės apsaugos ir gelbėjimo departamento prie Vidaus reikalų ministerijos direktoriaus 2013 m. gruodžio 31 d. įsakymas Nr. D1-995/1-312 „Dėl gaisrinės saugos normų teritorijų planavimo dokumentams rengti patvirtinimo“ (Žin., 2014, Nr. 2014-01364);
- LR Sveikatos apsaugos ministro 2004 m. rugpjūčio 19 d. įsakymas Nr. V-586 „Dėl sanitarinių apsaugos zonų ribų ir režimo taisyklių patvirtinimo“ (Žin., 2004, Nr. 134–4878 su vėlesniais pakeitimais);
- LR Žemės įstatymas (Žin., 1994, Nr. 34–620 su vėlesniais pakeitimais);
- LR Kelių įstatymas (Žin., 1995, Nr. 44–1076 su vėlesniais pakeitimais);
- Lietuvos automobilių kelių direkcijos prie Susisiekimo ministerijos generalinio direktoriaus 2009 m. spalio 27 d. įsakymas Nr. V-329 „Dėl automobilių kelių juostos naudojimo inžineriniams tinklams kloti bendrųjų taisyklių BT ITK 09 patvirtinimo“ (Žin. 2009, Nr. 133–5825 su vėlesniais pakeitimais);
- LR Aplinkos ministro 2014 m. birželio 17 d. įsakymas Nr. D1-533 „Dėl statybos techninio reglamento STR 2.06.04:2014 „Gatvės ir vietinės reikšmės keliai. Bendrieji reikalavimai“ patvirtinimo“ (Žin., 2014, Nr. 2014–07690 su vėlesniais pakeitimais);
- LR Energetikos ministro 2010 m. kovo 29 d. įsakymas Nr. 1–93 „Dėl elektros tinklų apsaugos taisyklių patvirtinimo“ (Žin. 2010, Nr. 39–1877 su vėlesniais pakeitimais);
- LR Sveikatos apsaugos ministro 2003 m. liepos 23 d. įsakymas Nr. V-455 „Dėl Lietuvos higienos normos HN 24:2003 „Geriamojo vandens saugos ir kokybės reikalavimai“ patvirtinimo“ (Žin., 2003, Nr. 79-3606 su vėlesniais pakeitimais);
- LR Vyriausybės 2004 m. rugpjūčio 18 d. nutarimas Nr. 967 „Dėl planų ir programų strateginio pasekmių aplinkai vertinimo tvarkos aprašo patvirtinimo“ (Žin. 2004, Nr. 130-4650 su vėlesniais pakeitimais);
- Kiti aktualūs dokumentai reglamentuojantys teritorijų planavimo dokumentų rengimo tvarką.

Galiojantys teritorijų planavimo dokumentai:

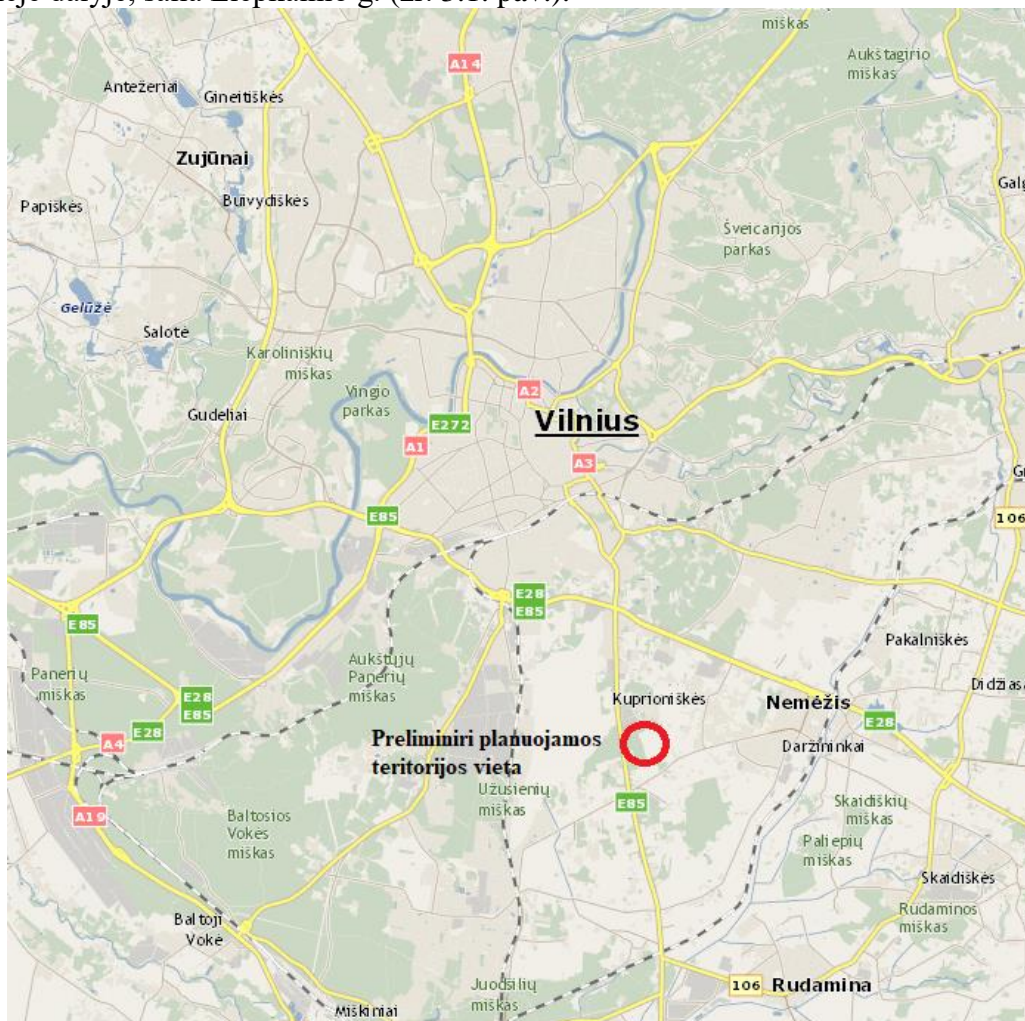
- Vilniaus miesto teritorijos bendrasis planas iki 2015 m. (žr. 3.2.1. poskyrį);
- Vilniaus miesto teritorijos bendrojo plano koregavimas (šiuo metu rengiamas) (žr. 3.2.1. poskyrį);
- Vilniaus miesto gamtinio karkaso teritorijų apsaugos ir naudojimo specialiojo plano atskirų plėtros teritorijų koncepcija (žr. 3.2.1. poskyrį);
- Statybos atliekų sąvartyno sklypo Kuprioniškėse nedidelių veiklos mastų detalusis planas (žr. 3.2.1. poskyrį);
- Sklypų (kadastro Nr. 0101/0159:1279, Nr. 0101/0159:1422) Kuprioniškių kaime detalusis planas (3.2.1. poskyrį).

3 Informacija apie vietą, kurioje numatoma vykdyti planuojamą ūkinę veiklą

3.1. Informacija apie alternatyvias planuojamos ūkinės veiklos vietas

Rengiant Statybos atliekų sąvartyno sklypo Kuprioniškėse nedidelių veiklos mastų detaliojo plano ir Sklypų (kadastro Nr. 0101/0159:1279 ir Nr. 0101/0159:1422) Kuprioniškių kaime detaliojo plano keitimą sklypuose (kadastro Nr. 0101/0159:1670 ir 0101/0159:1608), alternatyvus planavimas nebuvo atliekamas.

Planuojamos ūkinės veiklos teritorija yra Vilniaus miesto savivaldybės teritorijos pietrytinėje dalyje, šalia Liepkalnio g. (žr. 3.1. pav.).

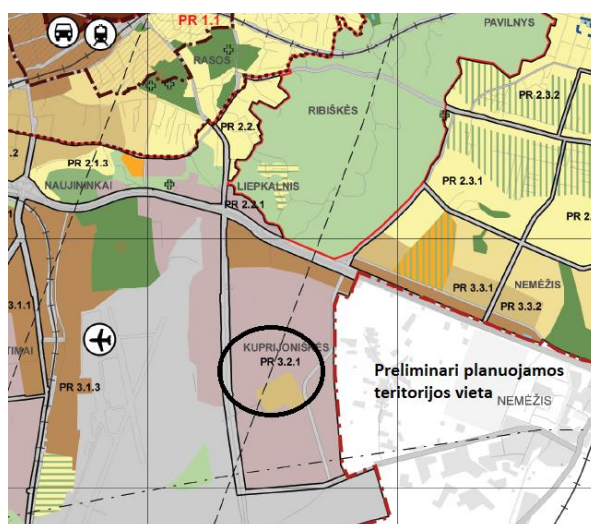


3.1 pav. Planuojamos teritorijos vieta

3.2 Kiekvienos numatomos planuojamos ūkinės veiklos vietos atveju:

3.2.1 Teritorijų planavimo dokumento sprendiniai (jei yra patvirtintas teritorijų planavimo dokumentas)

Pagal Vilniaus miesto teritorijos bendrąjį planą iki 2015 m. šioje teritorijoje galimi pramoniniai ir komerciniai objektai, kurie leidžia statyti sandėlius skirtus logistikai ir administracinius objektus (žr. 3.2. pav.).

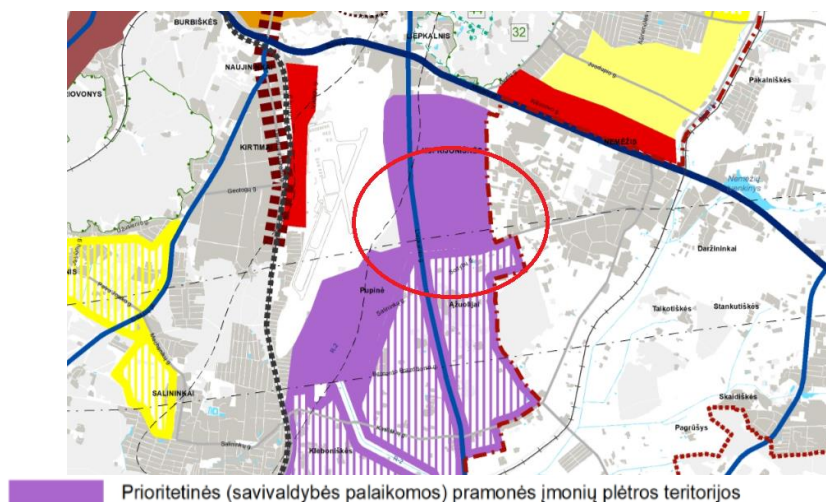


Verslo, gamybos, pramonės teritorijos

Teritorijos pavadinimas (funkcinė zona)	Vyraujantys teritorijos požymiai	Galimos pagrindinės tikslinės žemės naudojimo paskirtys bei naudojimo būdai	Rekomenduojama teritorijų struktūra %			Reglamentuojami dydžiai BP pažymėtos teritorijoms		
			Gyvenamoji su komunikaciniais koridoriais	Viešojo naudojimo želdynai	Socialinė	Užstatymo reglamentai (taikoma naujai statybai)		
1	2	3	4	5	6	7	8	9
Teritorijos, netinkamos gyventi:	Numatoma veikla neturi daryti neigiamo poveikio greta esančioms gyvenamosioms teritorijoms.							
Verslo, gamybos, pramonės teritorijos	Teritorijos, kuriose dominuoja darbo vietos.	<ul style="list-style-type: none"> Žemės ūkio paskirties; Miškių ūkio paskirties; Kitos paskirties: <ul style="list-style-type: none"> visuomeninės paskirties teritorijos; pramonės ir sandėliavimo teritorijos; komerčinės paskirties objektų teritorijos; inžinerinės infrastruktūros teritorijos; rekreacinės teritorijos; bendro naudojimo teritorijos; teritorijos krašto apsaugos tikslams; atliekų saugojimo, rūšiavimo ir utilizavimo teritorijos. 	≥5				Maksimalus užstatymo intensyvumas U_{max} Maksimalus pastatų aukštingumas h_{max} (negalioja technologiniams įrenginiams)	≤5 a. Gali būti didinamas iki 35 m, esant ypatingai urbanistinei situacijai

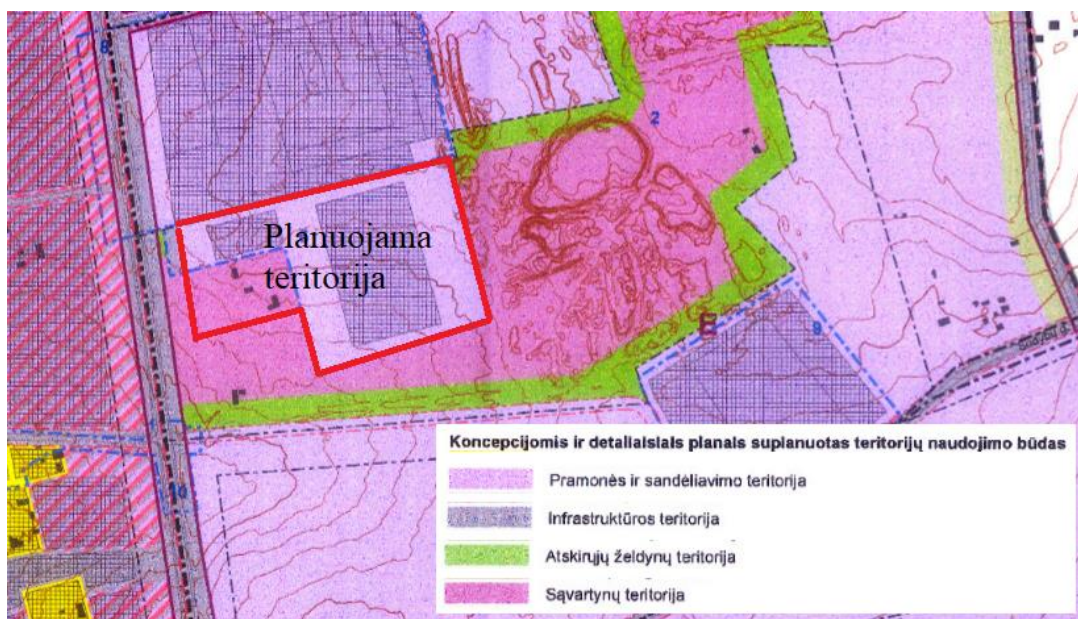
3.2 pav. Vilniaus miesto teritorijos bendrojo plano iki 2015 m. sprendinių ištrauka

Pagal Vilniaus miesto teritorijos bendrojo plano koregavimą (šiuo metu rengiamas) šioje teritorijoje nenumatomos didesnės permainos ir toliau išlieka prioritetas pramoninių teritorijų vystymui, todėl detaliojo plano koregavimo tikslai neprieštarauja rengiamam dokumentui (žr. 3.3. pav.).



3.3. pav. Vilniaus miesto teritorijos bendrojo plano koregavimo koncepcija

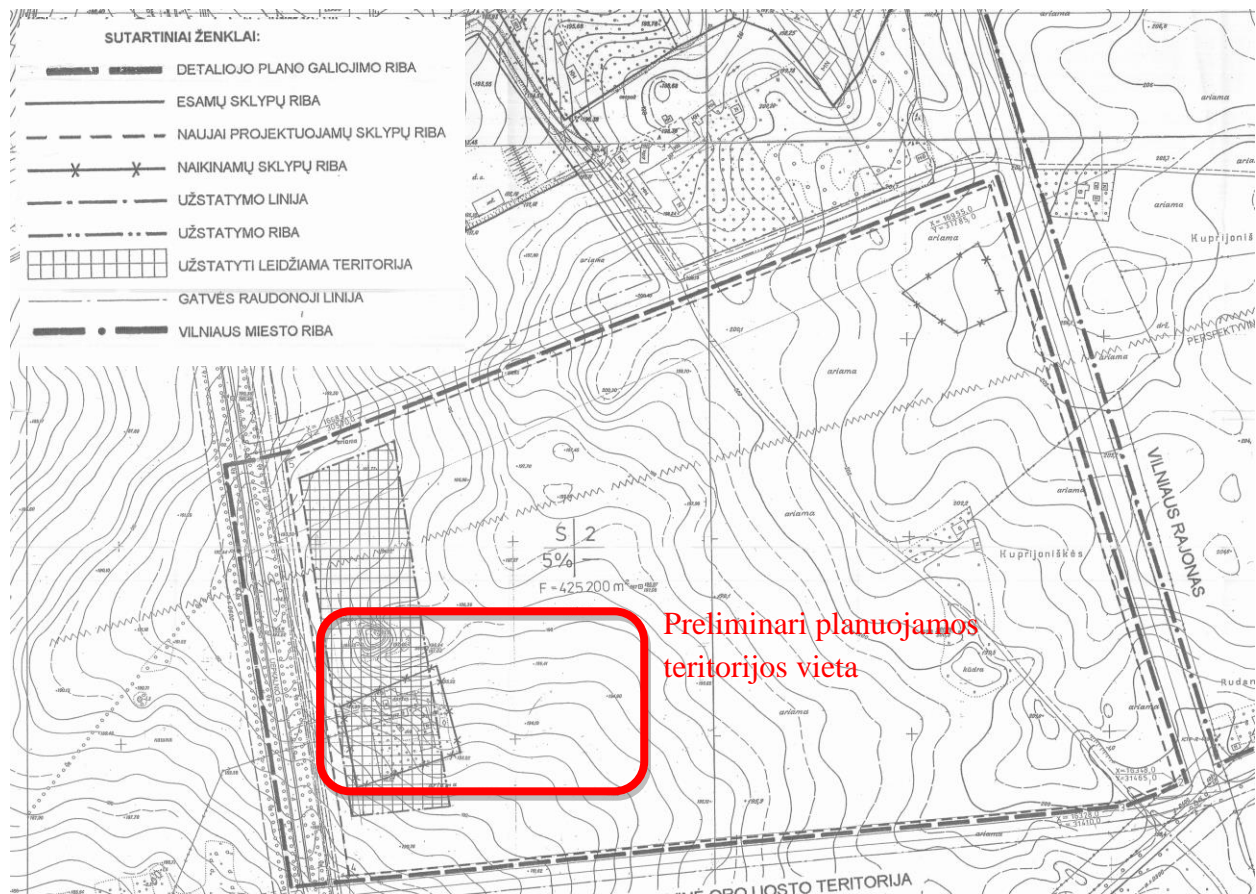
Pagal Vilniaus miesto gamtinio karkaso teritorijų apsaugos ir naudojimo specialiojo plano atskirų plėtros teritorijų koncepciją (patvirtinta Vilniaus miesto savivaldybės tarybos 2014 m. spalio 8 d. sprendimu Nr. I-2039) planuojama teritorija priskirta stipriai pažeisto (degraduoto) geokologinio potencialo gamtinio karkaso teritorijai (žr. 3.4 pav.).



Teritorija	Atitikimas BP sprendiniams
	<ul style="list-style-type: none"> Išvada
E	<p>Galimos pagrindinės tikslios žemės naudojimo paskirtys bei naudojimo būdai – atitinka.</p> <ul style="list-style-type: none"> Galima konstatuoti, kad tai <u>stipriai pažeisto (degraduoto) geokologinio potencialo gamtinio karkaso teritorijos</u>. Kiek galima išlaikomas ir saugomas esamas natūralus kraštovaizdžio pobūdis. Pavienių medžių ir ypač jų grupių vertinimas ir išsaugojimas. Želdiniai šalia gatvių (jei nėra galimybės želdiniai už gatvės raudonosios linijos).

3.4 pav. Vilniaus miesto gamtinio karkaso teritorijų apsaugos ir naudojimo specialiojo plano atskiroms plėtros teritorijoms koncepcija

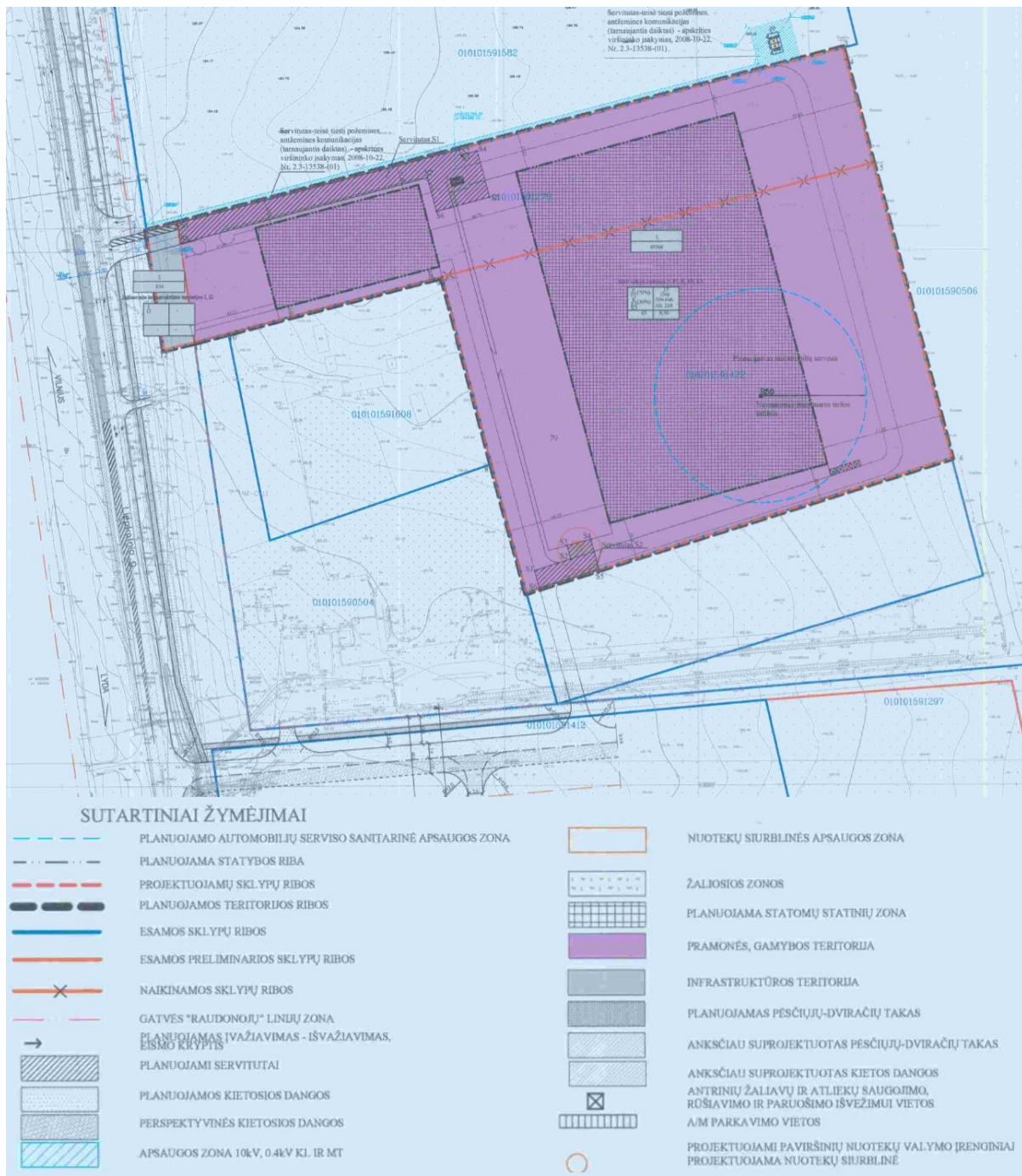
Pagal Statybos atliekų sąvartyno sklypo Kuprioniškėse nedidelių veiklos mastų detaliojo plano sprendinius (patvirtintas Vilniaus miesto tarybos 2000.07.04 sprendimu Nr. 48) šioje teritorijoje buvo išplanuota teritorija statybinių atliekų saugojimui ir tvarkymui (žr. 3.5. pav.).



3.5. pav. Statybos atliekų sąvartyno sklypo Kuprioniškėse nedidelių veiklos mastų detaliojo plano brėžinio ištrauka.

Parengto detaliojo plano sprendiniai praranda savo aktualumą, nes statybinių atliekų sąvartyno teritorija nėra plečiama, teritorijoje vykdomi detaliojo plano dalių koregavimai, keitimai bei numatoma statybinių atliekų sąvartyno rekultivacija.

Pagal Sklypų (kadastro Nr. 0101/0159:1279, Nr. 0101/0159:1422) Kuprioniškių kaime detaliojo plano sprendinius (patvirtintas Vilniaus miesto savivaldybės tarybos 2011.07.13 sprendimu Nr. 1-138) buvo pakeista dalis Statybos atliekų sąvartyno sklypo Kuprioniškėse nedidelių veiklos mastų detaliojo plano sprendinių, tai yra teritorija atjungta nuo sąvartyno teritorijos ir joje numatyta galimybė vykdyti veiklą nesusijusią su statybinių atliekų saugojimu ir tvarkymu, tai yra pramoninę ir komercinę (žr. 3.6. pav.).



3.6. pav. Sklypų (kadastro Nr. 0101/0159:1279, Nr. 0101/0159:1422) Kuprioniškių kaime detaliojo plano brėžinio ištrauka

Sklypų (kadastro Nr. 0101/0159:1279, Nr. 0101/0159:1422) Kuprioniškių kaime detaliojo plano sprendinius numatyta keisti siekiant sujungti su gretimybėje esančiu žemės sklypu, patikslinti teritorijos tvarkymo ir naudojimo reglamentus ir kt. sprendinius, kurie leistų įsisavinti ir kokybiškai eksploatuoti teritoriją ateityje.

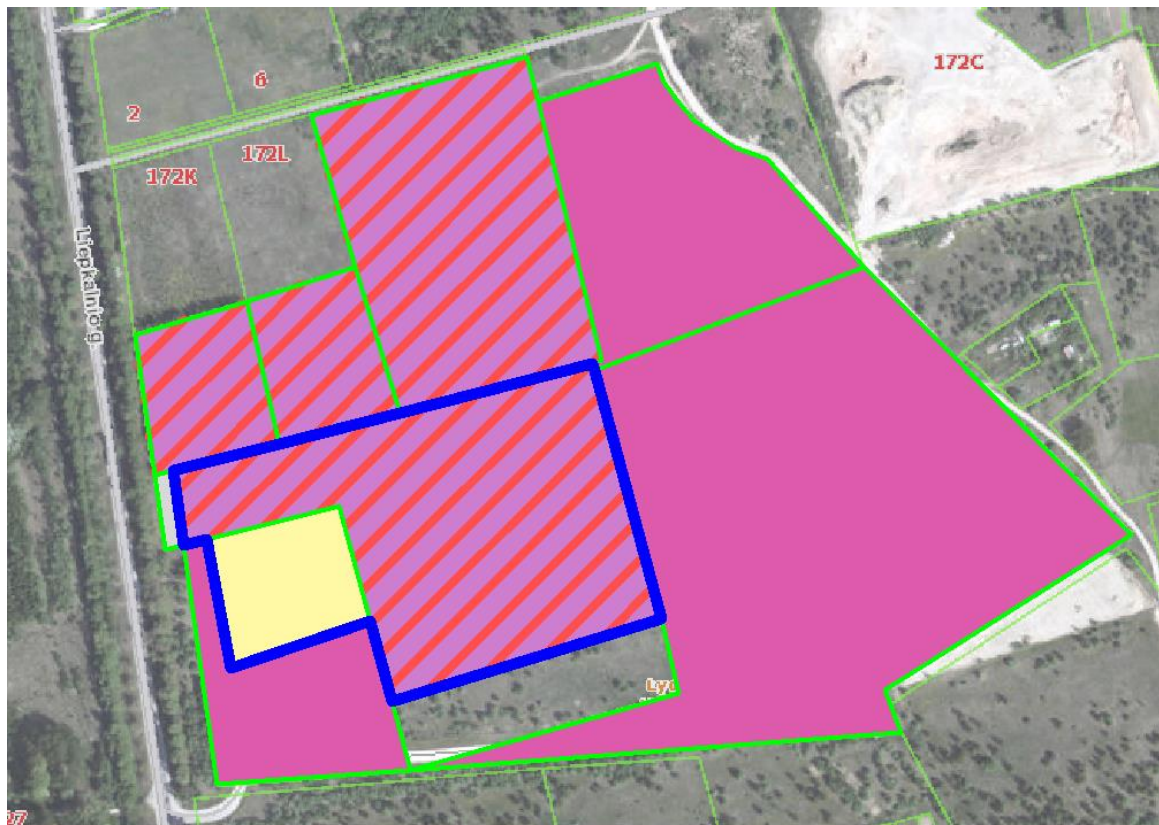
Išvada: Planuojamos teritorijos pertvarkymas ir pritaikymas investicijoms neprieštaruja parengtiems teritorijų planavimo dokumentams. Būtina pastebėti, kad dalis įsisavinamos teritorijos jau yra išplanuota sandėliavimo objektų statybai, tik šiuo atveju yra plečiama įsisavinamos teritorijos riba ir mastai.

3.2.2. Informacija apie esamą žemėnaudą

Planuojamą teritoriją sudaro 2 privatūs žemės sklypai (žr. 3.7 pav.):

- Žemės sklypas, kurio kad. Nr. 0101/0159:1670, pagrindinė žemės naudojimo paskirtis – Kita (KT), naudojimo būdai – Pramonės ir sandėliavimo objektų teritorija (P) ir Komerčinės paskirties objektų teritorija (K), plotas - 4,9366 ha;
- Žemės sklypas, kurio kad. Nr. 01010/0159:1608, pagrindinė žemės naudojimo paskirtis – Kita (KT), naudojimo būdas – Vienbučių ir dvibučių gyvenamųjų pastatų teritorijos (G1), plotas – 1,0100 ha.

Aplink planuojamą teritoriją vystomi pramoniniai objektai, kartu su administracinėmis patalpomis.



- Planuojama teritorija
 - Esami įregistruoti žemės sklypai
- Žemės sklypų naudojimo būdai:**
- Pramonės ir sandėliavimo objektų teritorijos (P)/Komerčinės paskirties objektų teritorijos (K)
 - Vienbučių ir dvibučių gyvenamųjų pastatų teritorijos (G1)
 - Susisiekimo ir inžinerinių tinklų koridorių teritorijos (I2)
 - Atliekų saugojimo, rūšiavimo ir utilizavimo (sąvartynai) teritorijos (S)

3.7 pav. Planuojamos ūkinės veiklos teritorija ir esama žemėnauda

3.2.3. Informacija apie vietovės infrastruktūrą

Planuojamos ūkinės veiklos teritorijoje nėra išvystytos visos reikiamos inžinerinės infrastruktūros ir susisiekimo sistemos, todėl siekiant įsisavinti teritoriją vystymui, numatomas inžinerinės infrastruktūros ir susisiekimo sistemos vystymas teritorijoje ir jos gretimybėse (žr. 4.3 skyrių).

Inžinerinė infrastruktūra

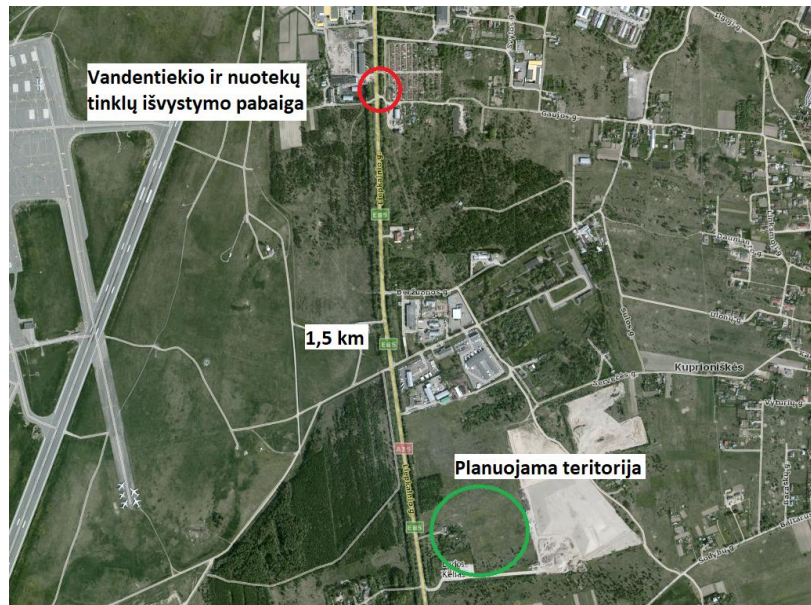
Teritorijoje ir jos gretimybėse išvystyta ši inžinerinė infrastruktūra:

- Žemės sklype, kurio kad. Nr. 0101/0159:1608, išvystyta individuali vandens tiekimo sistema, kuri pajungta prie esamų individualių vandens gavybos gręžinių;
- Žemės sklype, kurio kad. Nr. 0101/0159:1670, yra įrengti telekomunikaciniai ir elektros 10 kV tinklai. Telekomunikacijos ir 10 kV elektros tinklai skirti aptarnauti gretimybėse esančius žemės sklypus;
- Gretimame žemės sklype, kurio kad. Nr. 0101/0159:403, šalia planuojamos teritorijos yra įrengta elektros infrastruktūra kartu su transformatorine MT-1992, vandens rezervuarai, vandens gavybos gręžiniai, kurių apsaugos zonos ir taršos apribojimo juostos patenka į planuojamą teritoriją ir paviršinio vandens surinkimo sistema;
- Gretimame žemės sklype, kurio kad. Nr. 0101/0159:504, įrengta elektros infrastruktūra, vietinė vandens, nuotekų ir paviršinio vandens tiekimo ir surinkimo sistemos;
- Planuojamos teritorijos gretimybėse, šalia Liepkalnio g., yra išvystyta vidutinio slėgio dujotiekio, 0,4 kV ir 10 kV elektros požeminė, telekomunikacijų ir ryšių sistemos.

Pagal parengtus aplinkinių teritorijų detaliuosius, inžinerinės infrastruktūros vystymo specialiuosius planus ir techninius projektus šalia Liepkalnio g. suplanuota įrengti šią inžinerinę infrastruktūrą:

- Centralizuotus vandens tiekimo tinklus;
- Centralizuotą nuotekų tvarkymo sistemą;
- Centralizuotą paviršinio vandens surinkimo sistemą;
- Dujotiekio sistemą;
- Centralizuotą šilumos tiekimo sistemą;
- Elektros sistemą.

Artimiausi esami centralizuoti vandens tiekimo ir nuotekų tvarkymo tinklai yra išvystyti maždaug už 1,5 km nuo planuojamos teritorijos, todėl numatyta įrengti vietinę vandentvarkos sistemą (žr. 4.3 skyrių) (žr. 3.8 pav.).



3.8 pav. Vandens tiekimo ir nuotekų tvarkymo sistemos išvystymo lygmuo

Susisiekimo sistema

Pagal LR Aplinkos ministro 2005 m. birželio 17 d. įsakymą Nr. D1-309 „Dėl Statybos techninio reglamento STR 2.03.02:2005 „Gamybos, pramonės ir sandėliavimo statinių sklypų tvarkymas“ patvirtinimo“ (Žin. 2005, Nr. 80-2908 su vėlesniais pakeitimais) į pramonines teritorijas, kurios yra didesnės nei 5 ha yra reikalingi du patekimai į teritoriją.

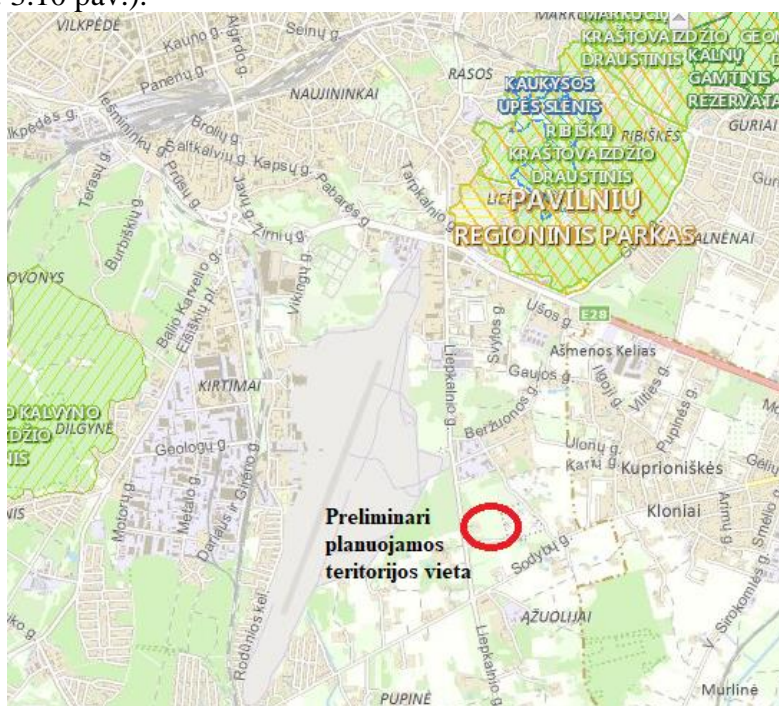
Pagal Vilniaus miesto teritorijos bendrojo plano iki 2015 m. „Susisiekimo tinklo kategorijos“ brėžinį Liepkalnio g. priskirta B₂ kat., todėl vadovaujantis LR Aplinkos ministro 2014 m. birželio 17 d. įsakymu Nr. D1-533 „Dėl statybos techninio reglamento STR 2.06.04:2014 „Gatvės ir vietinės reikšmės keliai. Bendrieji reikalavimai“ patvirtinimo“ (Žin., 2014, Nr. 2014–07690 su vėlesniais pakeitimais) B₂ kat. gatvėse sankryžos gali būti kas 600 m, įvažiavimai/išvažiavimai dešiniaisiais posūkiais kas 150 m, todėl yra užtikrintos galimybės patekti į teritoriją iš Liepkalnio g. įrengiant abu reikiamus įvažiavimus.



3.9 pav. Patekimo galimybės į planuojamą teritoriją.

3.2.4. Esamos teritorijos apsaugos statusas (pvz.: saugomos teritorijos, Europos ekologinio tinklo Natura 2000 teritorijos, apsaugos zonos ir pan.), atstumas nuo planuojamos ūkinės veiklos iki saugomos teritorijos

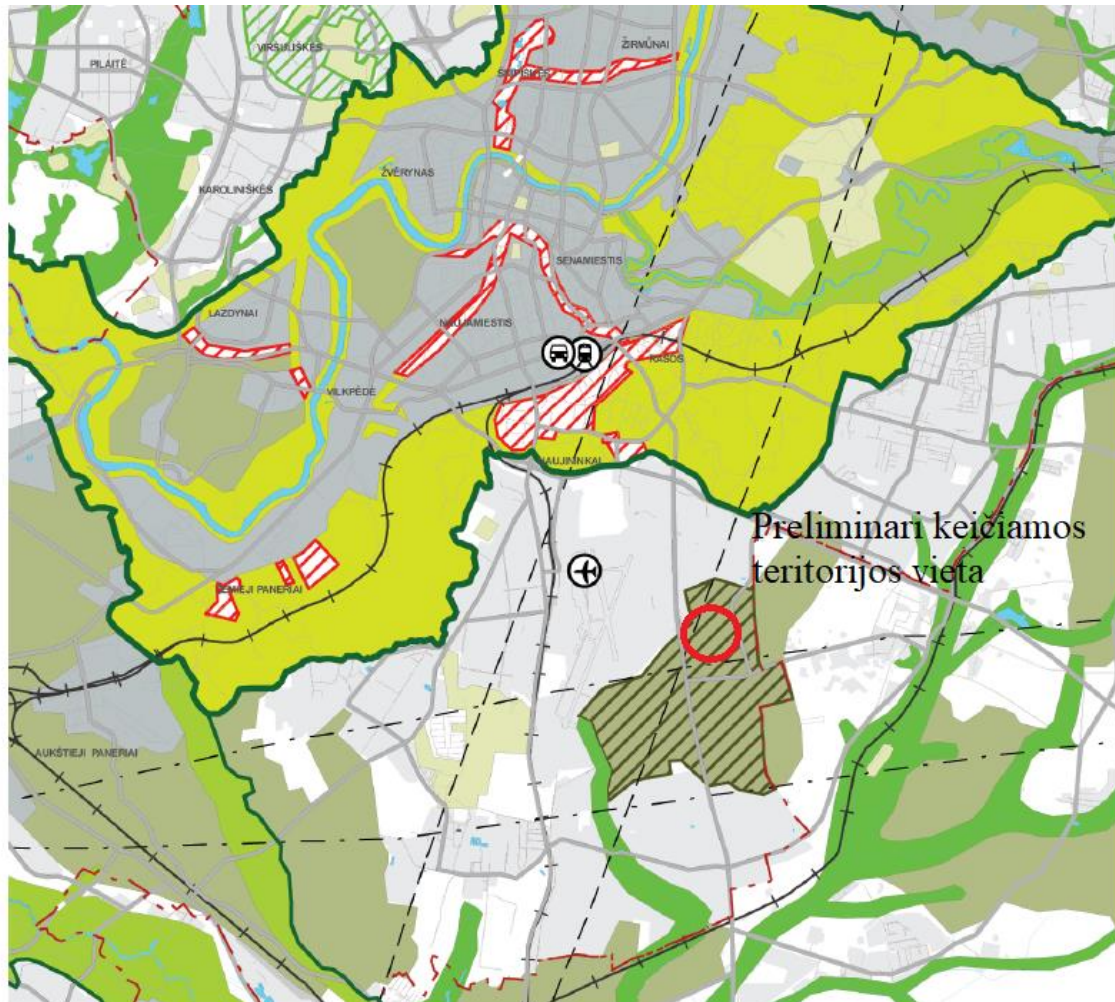
Planuojamos ūkinės veiklos teritorijoje saugomų gyvūnų, augalų rūšių ar natūralių buveinių nėra (žr. 3.10 pav.).




3.10. pav. Saugomos teritorijos planuojamos ūkinės veiklos teritorijos gretimybėse

Įvertinus planuojamos teritorijos ir saugomų teritorijų dislokacijos vietas, tikėtina, kad teritorijos vystymas neturės reikšmingo poveikio saugomoms teritorijoms.

Vystoma teritorija pagal Vilniaus miesto teritorijos bendrąjį planą iki 2015 m. planuojama teritorija priskirta gamtinio karkaso teritorijai, kuriai turi būti parengtas naudojimo ir apribojimo specialusis planas (žr. 3.11 pav.).



SUTARTINIAI ŽENKLAI

-  Urbanizuojamos pagal BP 2005 m. sprendinius gamtinio karkaso teritorijos, kurioms turi būti parengti naudojimo ir apribojimų specialieji planai

3.11 pav. Vilniaus miesto teritorijos bendrojo plano iki 2015 m. „Miesto ir apylinkių gamtinio karkaso schema“

Pagal 2014 m. parengtą Vilniaus miesto gamtinio karkaso teritorijų apsaugos ir naudojimo specialiojo plano atskirų plėtros teritorijų koncepciją (patvirtinta Vilniaus miesto savivaldybės tarybos 2014 m. spalio 8 d. sprendimu Nr. 1-2039) vystoma teritorija priskirta stipriai pažeisto (degraduoto) geokologinio potencialo gamtinio karkaso teritorijai (žr. 3.4. pav.). Planuojamos ūkinės veiklos teritorijos atitikimas stipriai pažeisto (degraduoto) geokologinio potencialo gamtinio karkaso teritorijos sąvokai vertinamas pagal LR Aplinkos ministro 2007 m. vasario 14 d. įsakymą Nr. D1-96 „Dėl gamtinio karkaso nuostatų patvirtinimo“ (Žin. 2007, Nr. 22-858 su vėlesniais pakeitimais):

Eil. Nr.	Stipriai pažeisto (degraduoto) geoekologinio potencialo gamtinio karkaso teritorijos požymiai:	Planuojamos ūkinės veiklos teritorijos atitikimas
1.	Teritorijų planavimo dokumentais nustatytos gamtinio karkaso teritorijos	Vilniaus miesto gamtinio karkaso teritorijų apsaugos ir naudojimo specialiojo plano atskirų plėtros teritorijų koncepcija (žr. 3.4 pav.)
2.	Praradusios natūralią kraštovaizdžio struktūrą	Dalis teritorijos naudojama pramonės ir sandėliavimo objektų vystymui, gretimybėse įrengtas statybinių atliekų saugojimo sąvartynas, todėl teritorija yra praradusi natūralią kraštovaizdžio struktūrą (žr. 3.12. pav.).
3.	Nebegalinčią atlikti ekologinio kompensavimo funkcijų	Dėl teritorijoje ir jos gretimybėse vykdomos veiklos ir kraštovaizdžio struktūros pakitimo teritorija negali atlikti ekologinio kompensavimo funkcijų (žr. 3.12 pav.).
4.	Esančios intensyviai urbanizuotose, užstatytose didžiųjų ir vidutinio dydžio miestų centrinių dalių (senamiesčių) teritorijose, pramonės rajonuose, taip pat kitose teritorijose, kuriose iki 20 % ploto užima miškai, pavieniai medžiai ar jų grupės, medžių juostos, krūmai, želdynai, pievos, kiti gamtinio kraštovaizdžio elementai.	Teritorija priskirta pramoninėms teritorijoms, todėl teritorijose nėra reikšmingų želdynų, želdynų juosta įrengta tik šalia Liepkalnio g. už planuojamos teritorijos ribų (žr. 3.12 pav.).



Nuotraukų darymo vietas ir žiūrėjimo kryptys.



1 nuotrauka nuo esamo įvažiavimo į teritoriją.



2 nuotrauka nuo esamo įvažiavimo į teritoriją.



3 nuotrauka nuo Liepkalnio g.

3.12 pav. Teritorijoje vyraujantys želdynai

Išvada: Vystoma teritorija atitinka stipriai pažeisto (degraduoto) geoekologinio potencialo gamtinio karkaso teritorijai keliamus reikalavimus.

Pagal LR Aplinkos ministro 2007 m. vasario 14 d. įsakymą Nr. D1-96 „Dėl gamtinio karkaso nuostatų patvirtinimo“ (Žin. 2007, Nr. 22-858 su vėlesniais pakeitimais) stipriai pažeisto (degraduoto) geoekologinio potencialo gamtinio karkaso teritorijose kitos paskirties žemės sklypų užstatymo tankis gali būti didesnis nei 50%, tačiau tokiais atvejais atskirųjų ir priklausomųjų želdynų normos didinamos ne mažiau kaip 10 procentinių punktų. Planuojamos ūkinės veiklos įsisavinimo teritorijoje nėra numatomas didesnis užstatymas nei 50%, todėl nėra numatytas atskirųjų ir priklausomųjų želdynų normos didinimas 10 procentinių punktų.

3.2.5. Europos ekologinio tinklo Natura 2000 teritorijos gamtosauginiai tikslai

Planuojamos ūkinės veiklos teritorijoje ir jos gretimybėse Natura 2000 teritorijų nėra (žr. 3.13 pav.).

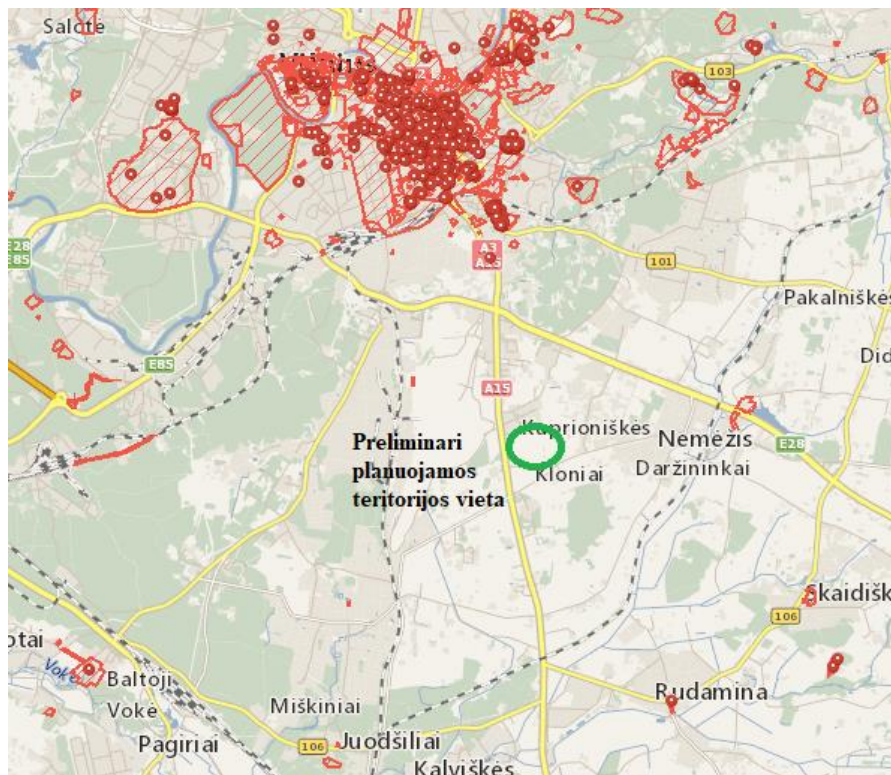


3.13 pav. Natura 2000 teritorijos planuojamos ūkinės veiklos teritorijos gretimybėse

Kaip matyti iš aukščiau pateikto 3.13 pav. planuojamos ūkinės veiklos teritoriją ir Natura 2000 teritorijas skiria pramoniniai objektai, gyvenamosios teritorijos, todėl planuojamos ūkinės veiklos vystymas reikšmingo neigiamo poveikio Natura 2000 teritorijoms neturės.

3.2.6. Informacija apie vietovėje esančias istorines, kultūrines arba archeologines vertybes

Planuojamos ūkinės veiklos teritorijos ribose nėra istorinių, kultūrinių ar archeologinių vertybių (žr. 3.14 pav.).



3.14 pav. Analizuojama teritorija kultūros paveldo objektų atžvilgiu

Kaip matyti iš aukščiau pateikto 3.14 pav. planuojamos ūkinės veiklos teritoriją ir kultūros paveldo objektus skiria pramoniniai objektai, gyvenamosios teritorijos, todėl planuojamos ūkinės veiklos vystymas reikšmingo neigiamo poveikio kultūros paveldo objektams neturės.

3.2.7. Informacija apie vykdytą aplinkos monitoringą ir jo duomenų analizę

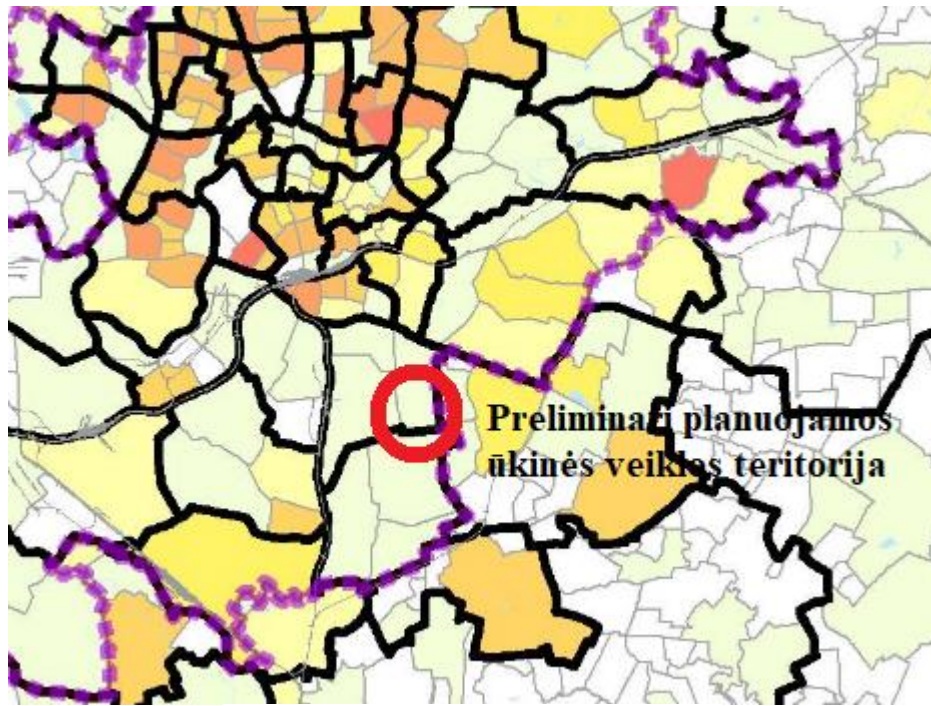
Planuojamos ūkinės veiklos teritorijoje monitoringas nebuvo vykdytas.

3.2.8. Nustatytos sanitarinės apsaugos zonos (SAZ) ribos, atstumai nuo taršos šaltinio iki gyvenamosios aplinkos ir rekreacinės aplinkos

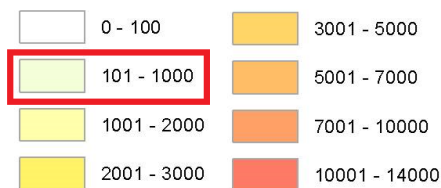
Planuojamos ūkinės veiklos vystymo teritorijoje ir jos gretimybėse nėra nustatytų ir nenumatoma vykdyti ūkinės veiklos, kuriai būtų taikomos sanitarinės apsaugos zonų ribos pagal LR Sveikatos apsaugos ministro 2004 m. rugpjūčio 19 d. įsakymą Nr. V-589 „Dėl sanitarinių apsaugos zonų ribų nustatymo ir režimo taisyklių patvirtinimo“ (Žin. 2004, Nr. 134-4878 su vėlesniais pakeitimais).

3.2.9. Informacija apie urbanizuotas teritorijas, gyventojų skaičių

Planuojamos ūkinės veiklos teritorija yra Vilniaus miesto pietrytinėje dalyje, Rasų sen., Kuprioniškių gyvenvietėje, kuri nuo miesto centro nutolusi per 4,9 km. Kuprioniškių dalis patenkanti į miesto teritoriją yra priskirta pramonei teritorijai, todėl joje gyventojų skaičius yra nedidelis ir atskirai atvejais svyruoja nuo 101 iki 1000 gyv. (žr. 3.14 pav.).



Gyventojų skaičiaus pasiskirstymas teritorijoje



3.15 pav. Gyventojų skaičiaus pasiskirstymas planuojamos ūkinės veiklos teritorijoje ir gretimybėse

Šaltinis: VĮ Registrų centro Gyventojų registro departamentas, Lietuvos statistikos departamentas, 2016

Artimiausi gyvenamieji namai nuo planuojamos ūkinės veiklos teritorijos nutolę per 230 m. (žr. 3.16 pav.).



3.16 pav. Arčiausiai planuojamos ūkinės veiklos teritorijos esantys gyvenamieji namai

3.3. Kita informacija

-

4 Informacija apie planuojamą ūkinę veiklą

4.1 Veiklos pavadinimas, paskirtis, numatomos investicijos

Planuojama ūkinė veikla:

- Prekių sandėliavimas (plataus vartojimo buitinės prekės, ilgo vartojimo maisto prekės, alkoholis, statybinės prekės ir kt. nekenksmingos prekės);
- Sunkiasvorių transporto priemonių remontas;
- Administracinė veikla.

Planuojama, kad maksimaliai teritorijoje galėtų būti sandėliuojama apie 38,2 tūkst. t. prekių.

Numatomas investicijų kiekis į teritoriją šiuo metu nėra žinomas ir investicijų dydis bus identifiukuotas parengus techninį projektą.

4.2 Numatomos technologijos ir pajėgumai

Pagrindiniai planuojamos ūkinės veiklos mastai planuojamoje teritorijoje (žr. Priedą Nr. 2):

- Pastatais užstatyti apie 2,7 ha teritorijos pastatais:
 - ✓ Sandėlių zonos plotas apie 26,4 tūkst. m²;
 - ✓ Administracinių patalpų plotas apie 2,7 tūkst. m²;
 - ✓ Techninių patalpų dydis plotas apie 0,054 tūkst. m².

- Įrengti kietąsias dangas privažiavimui ir transporto priemonių laikymui apie 2,7 ha;
- Želdynų įrengimas apie 0,6 ha;
- Teritorijoje galėtų būti sandėliuojama iki 38,24 tūkst. t. prekių.

Teritorijoje bus atliekami pagrindiniai, einamieji sunkiasvorių transporto priemonių remonto darbai.

Teritorijos įsisavinimui bus naudojami modernūs ir aplinkosauginius reikalavimus atitinkantys įrenginiai. Pastatų eksploatavimo metu nenumatomi įrenginiai ar procesai, kurie galėtų turėti reikšmingą įtaką aplinkai. Įmonė investuojanti į teritorijos įsisavinimą turi ilgametę patirtį teikiant logistikos paslaugas ir savo veikloje naudoja modernius ir aplinkai draugiškus įrenginius.

4.3 Informacija apie galimus prisijungimo prie inžinerinės infrastruktūros įrenginių sprendimus

Vandens tiekimas

Artimiausi vandens tiekimo tinklai iki planuojamos teritorijos yra už 1,5 km (žr. 3.8 pav.), todėl teritorijoje numatyta įrengti I grupės vandens gavybos gręžinį, kurio projektinis pajėgumas turi būti $Q_{d,max} = 10 \text{ m}^3/\text{d}$ ir pagal LR Aplinkos ministro 2015 m. gruodžio 14 d. įsakymo Nr. D1-912 "Dėl požeminio vandens vandenviečių apsaugos zonų nustatymo tvarkos aprašo patvirtinimo" (Žin. 2015, Nr. 19741 su vėlesniais pakeitimais) 3.1.1 punktą numatoma 5 m griežto režimo apsaugos juosta. Vandens gavybos gręžinys įrengiamas taip, kad 5 m apsaugos juosta neišeitų už planuojamos ūkinės veiklos teritorijos ribų ir nesukurtų papildomų apribojimų gretimiems žemės sklypams.

Išgaunamo vandens kiekis nėra didelis, todėl neturės reikšmingo poveikio požeminių vandens išteklių mažėjimui.

Iš gręžinio išgaunamas vanduo bus naudojamas teritorijos aptarnavimui ir darbuotojų vartojimui. Darbuotojams tiekiamas geriamasis vanduo turi atitikti LR Higienos normas HN 24:2003 „Geriamojo vandens saugos ir kokybės reikalavimai“ (Žin., 2003, Nr. 79–3606 su vėlesniais pakeitimais).

Vandens tiekimo sistemos vystomos vadovaujantis LR Aplinkos ministro 2015 m. gruodžio 14 d. įsakymu Nr. „Dėl požeminio vandens vandenviečių apsaugos zonų nustatymo tvarkos aprašo patvirtinimo“, 2004 m. kovo 31 d. įsakymu Nr. D1-156 „Dėl statybos techninio reglamento STR 2.02.04:2004 „Vandens ėmimas, vandenruoša. Pagrindinės nuostatos“ patvirtinimo“ ir kt. LR teisės aktais (vadovautis aktualiomis redakcijomis).

Nuotekų surinkimas ir šalinimas

Planuojamos ūkinės veiklos teritorijoje panaudotas vanduo bus valomas naujai įrengtuose vietiniuose biologinio valymo įrenginiuose. Nuotekų valymo įrenginių projektinis pajėgumas turi būti ne mažesnis nei $Q_{d,vid.} = 10 \text{ m}^3/\text{d}$. Pagal LR Vyriausybės 1992 m. gegužės 12 d. nutarimą Nr. 343 "Dėl specialiųjų žemės ir miško naudojimo sąlygų patvirtinimo" (Žin. 1992, Nr. 22-652 su vėlesniais pakeitimais) tokio pajėgumo nuotekų valymo įrenginiams nėra nustatomos sanitarinės apsaugos zonos, todėl nuotekų valymo įrenginių eksploatacija neturės poveikio gretimiems žemės sklypams.

Nuotekų valymo įrenginiuose panaudotas vanduo bus išvalomas iki reglamentuotų dydžių LR Aplinkos ministro 2006 m. gegužės 17 d. įsakyme "Dėl nuotekų tvarkymo reglamento

patvirtinimo” (Žin., 2006, Nr. D1-236 su vėlesniais pakeitimais). Išvalytas nuotekų vanduo bus infiltruojamas į gruntą.

Planuojama, kad eksploatuojant nuotekų valymo įrenginius susidarys apie 60 m³/metus dumblo, kuris bus šalinamas pagal sudarytas sutartis su įmonėmis, kurios užsiima nuotekų dumblo utilizavimu ir valymo įrenginių priežiūra.

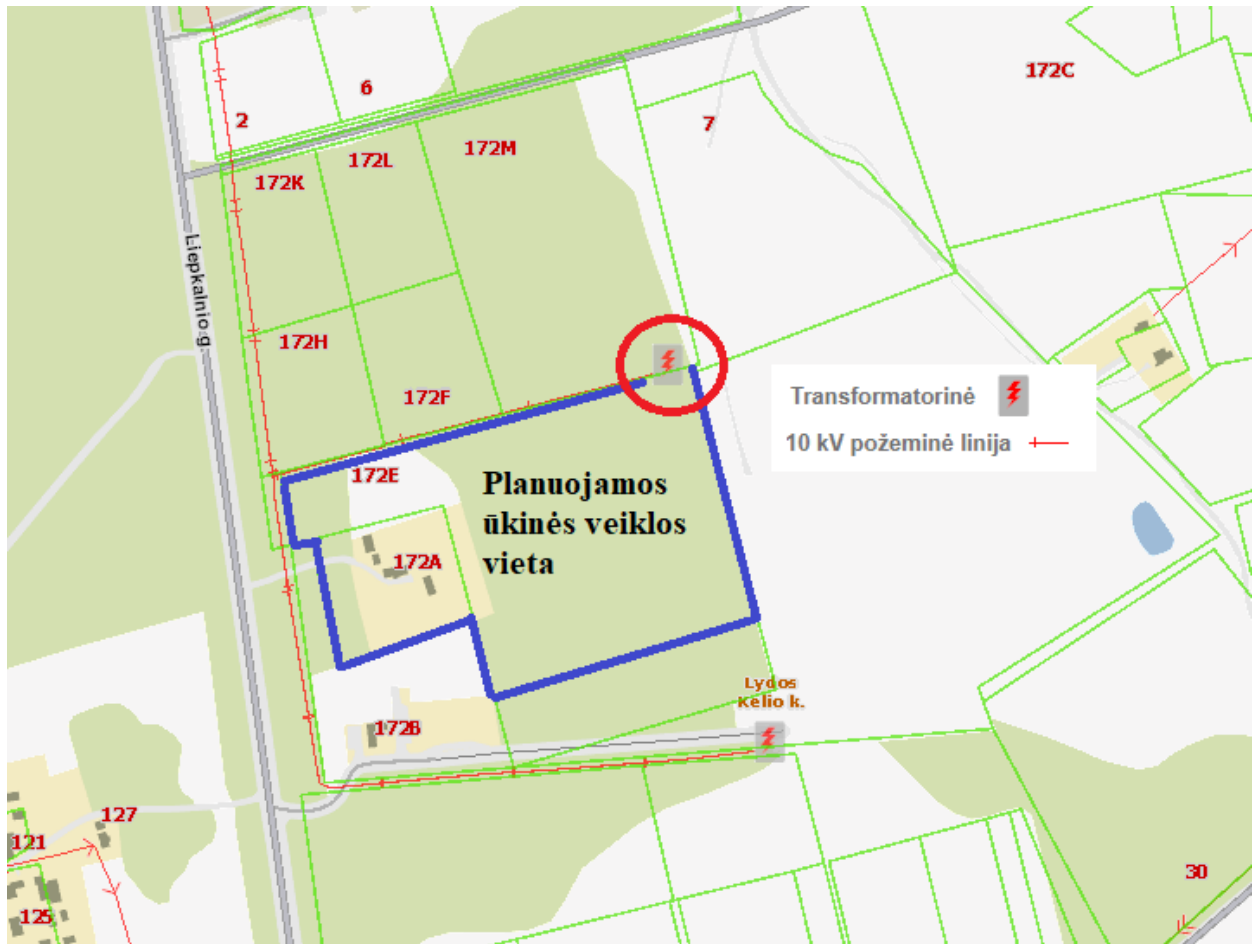
Planuojamoje ūkinės veiklos teritorijoje numatoma įrengti lietaus nuotekų surinkimo sistemas. Skaičiuojama, kad lietaus nuotekų kiekis nuo stogų bus $Q=13779,3$ m³/metus. Numatoma, kad nuo stogų surinktas vanduo bus nevalomas ir infiltruojamas į gruntą.

Nuo kietų dangų surinktas lietaus nuotekų vanduo (skaičiuojama, kad susidarys apie $Q=15095$ m³/metus) bus valomas lietaus nuotekų valymo įrenginiuose ir išvalytas iki reglamentuotų rodiklių infiltruojamas į gruntą.

Nuotekų tvarkymo ir lietaus nuotekų surinkimo sistemos vystomos vadovaujantis LR Aplinkos ministro 2006 m. gegužės 17 d. įsakymu Nr. D1-236 „Dėl nuotekų tvarkymo reglamento patvirtinimo“, 2003 m. liepos 21 d. įsakymu Nr. 390 „Dėl statybos techninio reglamento STR 2.07.01:2003 „Vandentiekis ir nuotekų šalintuvas. Pastato inžinerinės sistemos. Lauko inžineriniai tinklai“ patvirtinimo“ ir kt. LR teisės aktais (vadovautis aktualiomis redakcijomis).

Elektros energijos tiekimas

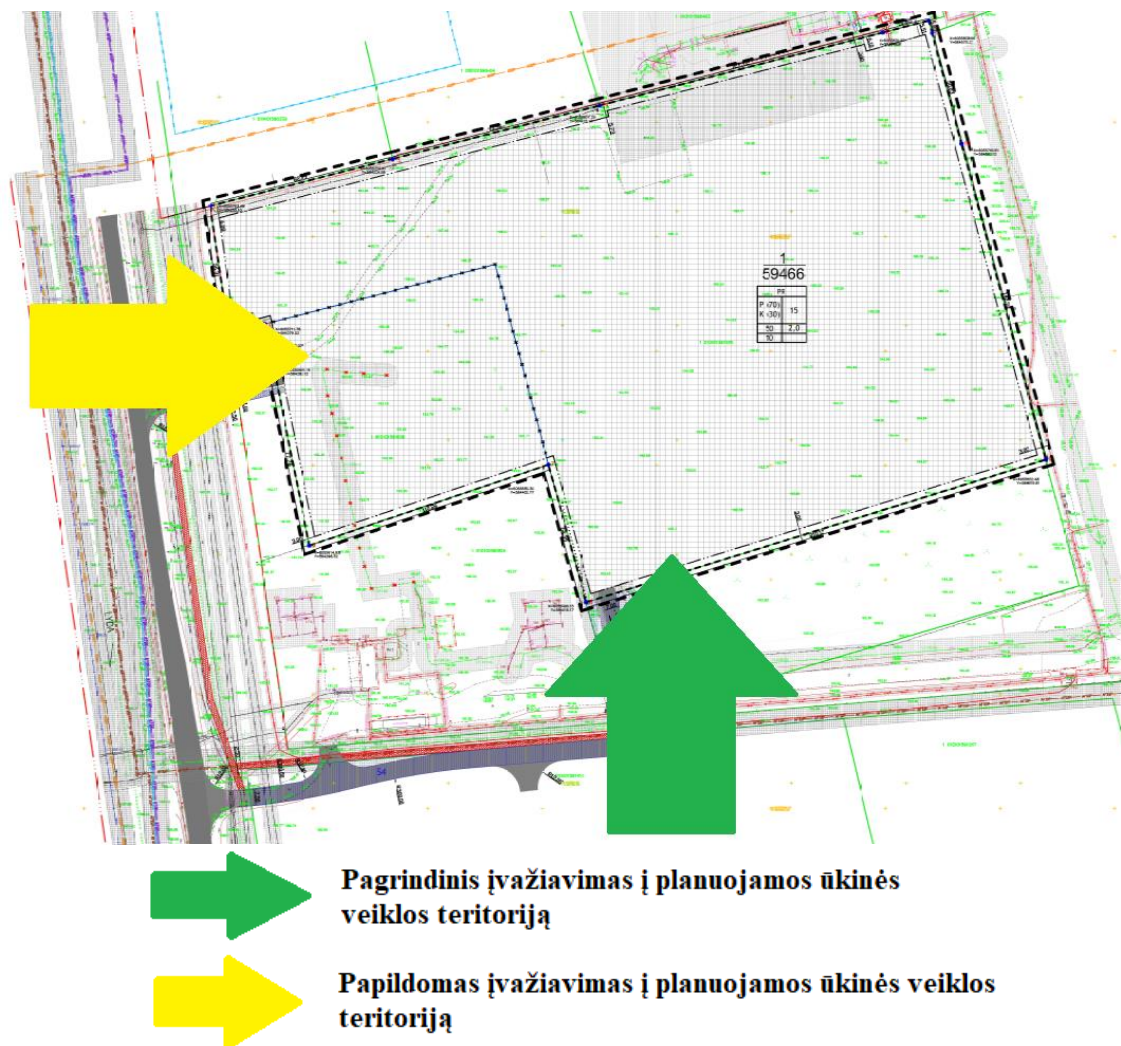
Planuojamai ūkinei veiklai vykdyti elektros energijos tiekimas numatytas iš esamos transformatorinės MT-1992 (žr. 3.17 pav.). Numatyta esamą MT-1992 transformatorinę pakeisti į modulinę tranzitinę transformatorinę 2x1000 kVA gabarito, kad būtų galima užtikrinti elektros energijos poreikį. Numatyta, kad planuojamai ūkinei veiklai vykdyti reikės maksimaliai 400 kW elektros galios, numatyti suvartojimai – 150 MWh.



3.17 pav. Esamos elektros transformatorinės vieta

Susisiekimo sistema

Vadovaujantis LR Aplinkos ministro 2014 m. birželio 17 d. įsakymu Nr. D1-533 „Dėl statybos techninio reglamento STR 2.06.04:2014 „Gatvės ir vietinės reikšmės keliai. Bendrieji reikalavimai“ patvirtinimo“ (Žin., 2014, Nr. 2014–07690 su vėlesniais pakeitimais) ir 2005 m. birželio 17 d. įsakymu Nr. D1-309 „Dėl Statybos techninio reglamento STR 2.03.02:2005 „Gamybos, pramonės ir sandėliavimo statinių sklypų tvarkymas“ patvirtinimo“ (Žin. 2005, Nr. 80-2908 su vėlesniais pakeitimais) numatyti du patekimai į planuojamą teritoriją iš pietinės ir vakarinės teritorijos dalies (žr. 3.18 pav.).



3.18 pav. Numatomi patekimai į teritoriją

Pagrindinis įvažiavimas į teritoriją įrengiamas iš pietinės pusės, numatyta įrengti D kat. gatvę, kurios važiuojamosios dalies plotas 3,25 m bei paliekamas 0,5 m apsauginė juosta. Iš viso planuojamos gatvės plotis yra 7,5 m.

Vakarinio įvažiavimo parametrai išlaikomi identiški kaip ir pietinio, tačiau jis tarnautų kaip antras patekimas į teritoriją.

Numatyta, kad patekimai į teritoriją bus asfaltbetonio dangos, todėl papildomas reikšmingas dulkiškumas teritorijoje dėl transporto priemonių srautų nenumatomas.

Numatyta, kad planuojamos ūkinės veiklos teritorijoje transporto priemonių judėjimui ir stovėjimui bus įrengtos kietos nelaidžios dangos nuo kurių lietaus nuotekos bus surenkamos lietaus nuotekų surinkimo sistemomis, išvalomos valymo įrenginiuose (smėliagaudėse, naftos gaudyklėse) ir tik tada infiltruojamas į gruntą, todėl transporto priemonių judėjimas ir stovėjimas teritorijoje neturės reikšmingo neigiamo poveikio dirvožemiui ir/ar jo užterštumui.

Planuojamos ūkinės veiklos teritorijoje numatyta įrengti apie 240 automobilių stovėjimo vietų ir 26 sunkvežimiams.

Planuojama, kad į teritoriją per dieną reguliariai atvyks nuo 100 iki 170 sunkvežimių ir 195 darbuotojai, todėl tikėtina, kad transporto priemonių srautai dėl vystomos teritorijos Liepkalnio g. gali išaugti apie 4 proc. (esamas Liepkalnio g. transporto priemonių srautas yra apie 17 tūkst. priemonių per parą).

4.4 Informacija apie naudojamą žaliavas ir medžiagas, energetinius ir technologinius išteklius

Planuojamos ūkinės veiklos vykdymui nenumatomos išskirtinės ir neįprastos žaliavos, medžiagos, energetiniai ir technologiniai ištekliai. Pagrindiniai energetiniai ištekliai pateikti 4.3 skyriuje.

4.5 Veiklos vykdymo terminai ir eiliškumas, numatomas eksploatacijos laikas

Planuojama teritoriją įsisavinti 4 etapais per 1,5 metų:

- Detaliojo plano keitimas – 2018 m. I pusmetis;
- Techninio ir darbo projekto parengimas – 2018 m. I-III ketv.;
- Statyba – 2018 m. IV ketv. – 2019 m. II ketv.;
- Pastatų eksploatavimo pradžia – 2019 m. II pusmetis.

Numatyta teritoriją mažiausiai eksploatuoti 15 metų, vėliau atlikti modernizacijos darbus tolimesniam teritorijos naudojimui.

5. Informacija apie galimo poveikio šaltinius

5.1 Atliekų susidarymas (kiekiai ir kategorijos)

Skaičiuojamas statybinių atliekų kiekis yra apie 80 t., tačiau tai priklausys nuo statybos darbų kokybės. Statybinės atliekos pagal LR Aplinkos ministro 1999 liepos 14 d. įsakymo „Dėl Atliekų tvarkymo taisyklių patvirtinimo“ (Žin. 1999, Nr. 63-2065 su vėlesniais pakeitimais) 2 priedą priskiriamos 17 sk. Statybinėms ir griovimo atliekoms. Visas statybines atliekas planuojama tvarkyti taip, kad nebūtų neigiamo poveikio aplinkai. Statybinės atliekos bus perduodamos atliekų tvarkytojams (įmonėms ar kitiems juridiniams asmenims), kurie tvarko atliekas pagal „Atliekų tvarkymo taisyklių“ ir kitų teisės aktų nustatytus reikalavimus. Nenumatoma statybinių atliekų sandėliuoti teritorijoje, todėl jos pagal sudarytą sutartį su atliekų tvarkytoju, nedelsiant bus perduotos utilizavimui ir pašalinimui iš teritorijos.

Planuojamos ūkinės veiklos teritorijoje objektų statybos, inžinerinių tinklų tiesimo metu galimas trumpalaikis neigiamas poveikis aplinkai dėl dulkių, teršalų iš mobilios statybos technikos bei triukšmo. Mažinant galimo triukšmo, dulkėtumo ir t.t. trumpalaikių neigiamų poveikių teritorijoje, numatomas teritorijos aptvėrimas aklina tvora, vasaros metu, esant poreikiui, laistomi gruntiniai privažiavimai ir taikomos kitos priemonės.

Eksploatuojant teritoriją daugiausiai susidarys mišrių komunalinių atliekų, skaičiuojama, kad per metus jų susidarys apie 125 t. Mišrios komunalinės atliekos bus tvarkomos vadovaujantis LR Aplinkos apsaugos ministro 1999 m. liepos 14 d. įsakymu Nr. 217 „Dėl atliekų tvarkymo taisyklių patvirtinimo“ (su vėlesniais pakeitimais) nustatytais reikalavimais. Atliekos bus surenkamos į konteinerius ir sutartis su atliekų surinkėjais bus išvežamos į sąvartyną ir/ar antrinių žaliavų perdirbimo įmones.

5.2 Informacija apie pavojingų (sprogstamų, degių, dirginančių, kenksmingų, toksiškų, kancerogeninių, ėsdinančių, infekcinių, teratogeninių, mutageninių ir kt.) medžiagų naudojimą ir saugojimą

Tokio tipo medžiagos statybos ir eksploatacijos metu nebus naudojamos ir saugomos.

5.3 Informacija apie radioaktyviųjų medžiagų naudojimą ir saugojimą

Tokio tipo medžiagos statybos ir eksploatacijos metu nebus naudojamos ir saugomos.

5.4 Veiklos sukeliamas triukšmas, vibracija, šviesa, šiluma, jonizuojančioji ir nejonizuojančioji (elektromagnetinė) spinduliuotė

Planuojamoje teritorijoje vykdant planuojamą ūkinę veiklą, nenumatomi taršos šaltiniai, kurie skleistų didelį triukšmą, vibraciją ar šviesą.

Pagrindiniai darbai sandėliavimo, administravimo ir remonto darbai vyks uždaroje patalpose, todėl įrangos skleidžiamas triukšmas, šviesa bus patalpų viduje, bet ne išorėje.

5.5 Gaisrų ar kitų ekstremalių situacijų (avarijų) tikimybė ir jų prevencija

Gaisrų ar kitų ekstremalių situacijų tikimybė minimali. Jų prevencijai numatomos specialios priemonės:

- Požeminiai rezervuarai:
 - ✓ 4 gaisriniai rezervuarai po 110 m³ (du vienoje pastato pusėje, kiti du kitoje) arba,
 - ✓ Kai projektuojama su gaisrine siena, 2 gaisriniai rezervuarai po 150 m³ (vienas vienoje pastato pusėje, kitas kitoje).
- Pastato viduje išvedžiota gaisrinė sistema;
- Galimybė spec. transportui (gaisrinei) privažiuoti ir apvažiuoti pastatą bei apsisukti teritorijoje.

5.6 Vandens tiekimas ir nuotekų tvarkymas, orientacinis vandens kiekis, susidariusių nuotekų kiekis

Vandens tiekimas

Planuojamos ūkinės veiklos vykdymui teritorijoje numatyta įrengti I grupės vandens gavybos gręžinį, kurio projektinis pajėgumas turi būti $Q_{d,max} = 10 \text{ m}^3/\text{d}$ ir pagal LR Aplinkos ministro 2015 m. gruodžio 14 d. įsakymo Nr. D1-912 "Dėl požeminio vandens vandenviečių apsaugos zonų nustatymo tvarkos aprašo patvirtinimo" (Žin. 2015, Nr. 19741 su vėlesniais pakeitimais) 3.1.1 punktą numatoma 5 m griežto režimo apsaugos juosta. Vandens gavybos gręžinys įrengiamas taip, kad 5 m apsaugos juosta neišeitų už planuojamos ūkinės veiklos teritorijos ribų ir nesukurtų papildomų apribojimų gretimiems žemės sklypams.

Išgaunamo vandens kiekis nėra didelis, todėl neturės reikšmingo poveikio požeminių vandens išteklių mažėjimui.

Iš gręžinio išgaunamas vanduo bus naudojamas teritorijos aptarnavimui ir darbuotojų vartojimui. Darbuotojams tiekiamas geriamasis vanduo turi atitikti LR Higienos normas HN 24:2003 „Geriamojo vandens saugos ir kokybės reikalavimai“ (Žin., 2003, Nr. 79–3606 su vėlesniais pakeitimais).

Vandens tiekimo sistemos vystomos vadovaujantis LR Aplinkos ministro 2015 m. gruodžio 14 d. įsakymu Nr. „Dėl požeminio vandens vandenviečių apsaugos zonų nustatymo tvarkos aprašo patvirtinimo“, 2004 m. kovo 31 d. įsakymu Nr. D1-156 „Dėl statybos techninio reglamento STR 2.02.04:2004 „Vandens ėmimas, vandenruoša. Pagrindinės nuostatos“ patvirtinimo“ ir kt. LR teisės aktais (vadovautis aktualiomis redakcijomis).

Nuotekų surinkimas ir šalinimas

Planuojamos ūkinės veiklos metu susidaręs panaudotas vanduo bus valomas naujai įrengtuose vietiniuose biologinio valymo įrenginiuose. Nuotekų valymo įrenginių projektinis pajėgumas turi būti ne mažesnis nei $Q_{d.vid.} = 10 \text{ m}^3/\text{d}$. Pagal LR Vyriausybės 1992 m. gegužės 12 d. nutarimą Nr. 343 „Dėl specialiųjų žemės ir miško naudojimo sąlygų patvirtinimo“ (Žin. 1992, Nr. 22-652 su vėlesniais pakeitimais) tokio pajėgumo nuotekų valymo įrenginiams nėra nustatomos sanitarinės apsaugos zonos, todėl nuotekų valymo įrenginių eksploatacija neturės poveikio gretimoms žemės sklypams.

Nuotekų valymo įrenginiuose panaudotas vanduo bus išvalomas iki reglamentuotų dydžių LR Aplinkos ministro 2006 m. gegužės 17 d. įsakyme „Dėl nuotekų tvarkymo reglamento patvirtinimo“ (Žin., 2006, Nr. D1-236 su vėlesniais pakeitimais). Išvalytas nuotekų vanduo bus infiltruojamas į gruntą.

Planuojama, kad eksploatuojant nuotekų valymo įrenginius susidarys apie $60 \text{ m}^3/\text{metus}$ dumblo, kuris bus šalinamas pagal sudarytas sutartis su įmonėmis, kurios užsiima nuotekų dumblo utilizavimu ir valymo įrenginių priežiūra.

Nuotekų tvarkymo sistemos vystomos vadovaujantis LR Aplinkos ministro 2006 m. gegužės 17 d. įsakymu Nr. D1-236 „Dėl nuotekų tvarkymo reglamento patvirtinimo“, 2003 m. liepos 21 d. įsakymu Nr. 390 „Dėl statybos techninio reglamento STR 2.07.01:2003 „Vandentiekis ir nuotekų šalintuvas. Pastato inžinerinės sistemos. Lauko inžineriniai tinklai“ patvirtinimo“ ir kt. LR teisės aktais (vadovautis aktualiomis redakcijomis).

5.7. Lietaus nuotekų tvarkymas

Planuojamoje ūkinės veiklos teritorijoje numatoma įrengti lietaus nuotekų surinkimo sistemas. Skaičiuojama, kad lietaus nuotekų kiekis nuo stogų bus $Q=13779,3 \text{ m}^3/\text{metus}$. Numatoma, kad nuo stogų surinktas vanduo bus nevalomas ir infiltruojamas į gruntą.

Nuo kietų dangų surinktas lietaus nuotekų vanduo (skaičiuojama, kad susidarys apie $Q=15095 \text{ m}^3/\text{metus}$) bus valomas lietaus nuotekų valymo įrenginiuose ir išvalytas iki reglamentuotų rodiklių infiltruojamas į gruntą.

Lietaus nuotekų surinkimo sistemos vystomos vadovaujantis LR Aplinkos ministro 2006 m. gegužės 17 d. įsakymu Nr. D1-236 „Dėl nuotekų tvarkymo reglamento patvirtinimo“, 2003 m. liepos 21 d. įsakymu Nr. 390 „Dėl statybos techninio reglamento STR 2.07.01:2003 „Vandentiekis ir nuotekų šalintuvas. Pastato inžinerinės sistemos. Lauko inžineriniai tinklai“ patvirtinimo“ ir kt. LR teisės aktais (vadovautis aktualiomis redakcijomis).

5.8. Oro teršalų susidarymas

Planuojama ūkinė veikla nesąlygos ženkliaus oro teršalų susidarymo ir jos sklaidos teritorijoje.

Teritorijoje dulkėtumui sumažinti įrengiami kieto pagrindo privažiavimai. Pagrindinis transporto srautas – darbuotojų automobiliai ir sunkvežimiai, skirti produkcijos atvežimui ir išvežimui. Planuojama, kad reguliariai į teritoriją atvyks nuo 100 iki 170 sunkvežimių ir 195

darbuotojai. Darant prielaidą, kad visi darbuotojai į darbą atvyks su savo individualiu transportu, tai transporto srautai Liepkalnio g. galėtų padidėti iki 4 proc., todėl tai neturės labai reikšmingų pasekmių dėl oro teršalų padidėjimo teritorijoje.

Aplinkos oro užterštumo lygis negali viršyti ribinių verčių, nustatytų Aplinkos oro užterštumo sieros dioksidu, azoto dioksidu, azoto oksidais, benzeno, anglies monoksidu, švinu, kietosiomis dalelėmis ir ozonu normose, patvirtintose aplinkos ministro ir sveikatos apsaugos ministro 2001 m. gruodžio 11 d. įsakymu Nr. 591/640 (Žin., 2001, Nr. 106-3827; 2010, Nr. 82-4364), ir Lietuvos higienos normoje HN 35:2007 „Didžiausia leidžiama cheminių medžiagų (teršalų) koncentracija gyvenamosios aplinkos ore“, patvirtintoje sveikatos apsaugos ministro 2007 m. gegužės 10 d. įsakymu Nr. V-362 (Žin., 2007, Nr. 55-2162).

5.9. Veiklos sąlygojama dirvožemio tarša ar erozija

Planuojama ūkinė veikla nėra susijusi su reikšminga dirvožemio tarša ar erozija. Siekiant daryti sumažinti galimą neigiamą poveikį dirvožemiui, teritorijoje bus įrengiamos kietos dangos transporto judėjimui ir stovėjimui, surenkamas lietaus vanduo, išvalomas ir tik tada infiltruojamas į gruntą.

5.10. Fizikinių ir biologinių teršalų susidarymas

Planuojama ūkinė veikla nenumato fizinių ir biologinių teršalų reikšmingų kiekių, kurie turėtų neigiamą poveikį aplinkai.

5.11. Kita informacija

6 Informacija apie numatomas poveikio sumažinimo priemones

6.1 Priemonės, numatomos neigiamo poveikio aplinkai prevencijai vykdyti, poveikiui sumažinti ar kompensuoti

Statybos metu neigiamo poveikio aplinkai sumažinimui numatomas pažangių technologijų ir įrengimų taikymas, susikaupusių atliekų ir statybinio laužo operatyvus likvidavimas. Susidariusios mišrios komunalinės atliekos tvarkomos vadovaujantis LR Aplinkos apsaugos ministro 1999 m. liepos 14 d. įsakymu Nr. 217 „Dėl atliekų tvarkymo taisyklių patvirtinimo“ (su vėlesniais pakeitimais) nustatytais reikalavimais. Atliekos bus surenkamos į kontenerius. Surinktos atliekos pagal sutartis su atliekų surinkėjais bus išvežamos į sąvartyną ir/ar antrinių žaliavų perdirbimo įmones, todėl vystant teritoriją nebus daromas reikšmingas poveikis.

Planuojamoje teritorijoje numatyta įrengti vietinę biologinio valymo nuotekų valyklą. Išvalytas vanduo iki LR teisės aktais nustatytų rodiklių bus infiltruojamas į gruntą.

Planuojamos ūkinės veiklos teritorijoje numatytas priklausomųjų želdynų plotas – ne mažesnis kaip 10 % nuo sklypo ploto.

7 Kita informacija

7.1 Galimas visuomenės nepasitenkinimas planuojama ūkine veikla

Planuojamos ūkinės veiklos įgyvendinimas visuomenės nepasitenkinimo neturėtų sukelti, nes vystoma teritorija yra Vilniaus miesto pramoninėje zonoje, kurioje gausu pramoninių objektų.

Planuojama ūkinė veikla prisidės prie ekonominės gerovės, kadangi bus sukurtos naujos darbo vietos, pritrauktos investicijos, o tai turės teigiamas pasekmes.

7.2 Veiklos įtaka vietovės gyventojų demografijai

Planuojama ūkinė veikla neturės reikšmingo poveikio gyventojų demografijos augimui, tačiau sudarys sąlygas aplinkinių teritorijų gyventojams dirbti arčiau gyvenamosios teritorijos. Planuojama sukurti 195 darbo vietas.

7.3 Veiklos įtaka gyvenamajai, rekreacinei, visuomeninei aplinkai, gyventojų saugai ir sveikatai

Planuojamos veiklos neigiamas poveikis gyvenamajai, rekreacinei, visuomeninei aplinkai, gyventojų saugai ir sveikatai nenumatoma.

Planuojamos ūkinės veiklos objektai statomi ir eksploatuojami pagal LR galiojančius teisės aktus, higienos normas, todėl neigiamas poveikis gyventojų saugai ir sveikatai nenumatomas. Teritorija nėra svarbi rekreaciniu požiūriu, nes ji yra Vilniaus miesto pramoninėje zonoje.

7.4 Informacija apie galimą planuojamos ūkinės veiklos tarpvalstybinį poveikį

Nenumatoma.

7.5 Galima veiklos sąveika su kita planuojama veikla

Nenumatoma.

7.6 Valstybės saugomų teritorijos tarnybos prie Aplinkos ministerijos poveikio reikšmingumo Natura 2000 teritorijoms išvada

Planuojamoje teritorijoje ir jos gretimybėse nėra Natura 2000 teritorijų, todėl Natura 2000 teritorijų reikšmingumas nėra vertintas.

8 Priedai

Priedas Nr. 1. Statybos atliekų sąvartyno sklypo Kuprioniškėse nedidelių veiklos mastų detaliojo plano ir Sklypų (kadastro Nr. 0101/0159:1279 ir Nr. 0101/0159:1422) Kuprioniškių kaime detaliojo plano keitimo sklypuose (kadastro Nr. 0101/0159:1670 ir 0101/0159:1608) sprendiniai.

Priedas Nr. 2. Planuojamos ūkinės veiklos teritorijos įsisavinimo schema.

